



Struweelrand

Misschien is de struweelrand wel het meest onbekende én ondergewaardeerde landschapselement van de Achterhoek. Tijd om daar wat aan te doen! Een struweelrand is een wat ruigere vegetatie met hier een daar een struikje. Eigenlijk niks bijzonders, maar ondertussen vormen ze een perfect leefgebied voor veel soorten. De geelgors, braamsluiper, grauwe klauwier, roodborsttapuit of de welbekende patrijs: allemaal maken ze graag gebruik van de dekking en nestgelegenheid die struweelranden hen bieden.

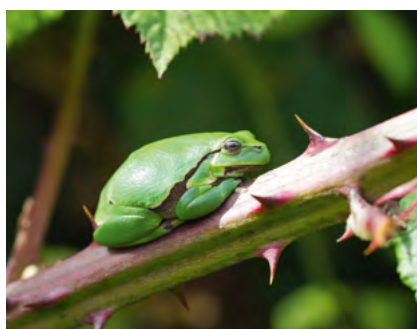
Hoe leg ik een struweelrand aan?

Een struweelrand kan spontaan ontstaan op een plek met weinig beheer, bijvoorbeeld onder de afrastering, op een steilrand of in een droge greppel. Je kunt ook een nieuwe struweelrand aanleggen.

KIES EEN GESCHIKTE LOCATIE

Zorg voor een plek in de zon. Dat kan tussen twee percelen zijn of juist grenzend aan een houtsingel, knotbomenrij of bosje, als overgang naar een naastgelegen intensiever gebruikte grasland.

Een zonnige plek is belangrijk, omdat het zorgt voor bloei van de ruigtekruiden. Dat trekt nectardrinkende insecten aan en zij op hun beurt weer insectenetende vogels.



OOK BOOMKIKKERS ZIJN FAN VAN DE STRUWEELRAND: ZE GAAN GRAAG ZONNEBADEN OP DE (BRAAM)STRUUKEN

PLAATS RASTERPALEN

Het is zinvol om op de grens van de struweelrand een aantal rasterpalen te plaatsen. Dit zorgt ervoor dat jij of de loonwerker de rand niet per ongeluk meemaait. Vooral nieuwe struweelranden zijn soms lastig te herkennen.

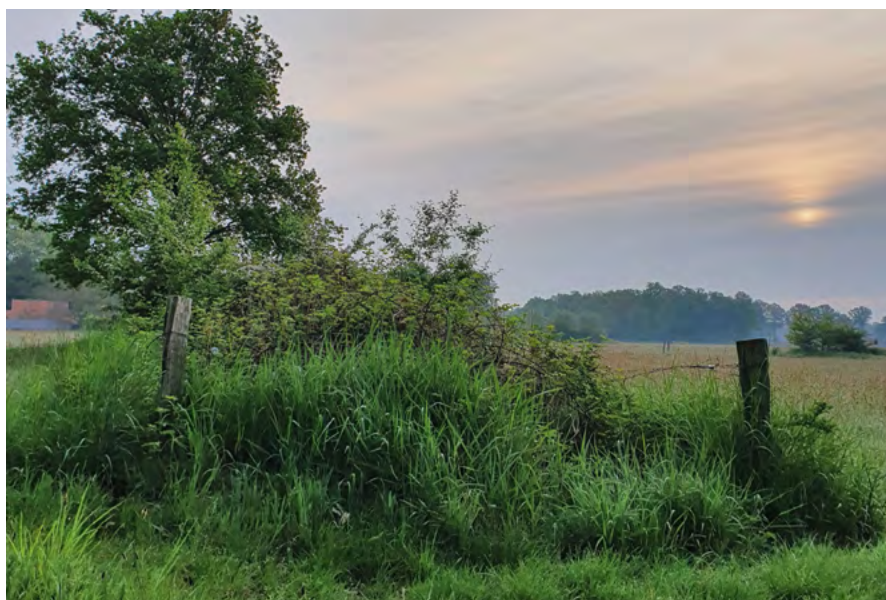
Als het perceel niet beweid wordt, is een draad tussen de palen niet nodig.

Overigens hoeft de struweelrand helemaal niet breed te zijn. Een breedte van 2 meter is al zinvol!

PLANT ENKELE STRUIKJES

Plant verspreid over de rand wat inheemse struikjes, bijvoorbeeld braam, meidoorn of hondroos. Het formaat van tweejarig bosplantsoen is prima. Ligt de struweelrand in een (zak)sloot dan kan je ook kiezen voor een paar wilgen.

Plant de struiken niet in een rij, maar willekeurig verspreid over de struweelrand. Soms een enkel exemplaar, soms enkele struikjes bij elkaar.





Hoe beheer ik een struweelrand?

DOE ZO MIN MOGELIJK

Het beste beheer is bijna-niets-doen-beheer. Geef toe: dat klinkt toch ideaal?! Door het extensieve beheer van struweelranden is er veel rust en dekking.

Het gras ontwikkelt zich vanzelf tot een wat ruigere vegetatie met bloeiende kruiden en het jonge plantsoen groeit vanzelf uit tot struikjes die voor vogels geschikt zijn als zangpost en nestgelegenheid.

SPREID DE WERKZAAMHEDEN

Wanneer beheer toch nodig is, dan is spreiding van de werkzaamheden cruciaal. Of het nou maaien van de ruigte of snoeien van de aanwezige struiken is, neem jaarlijks niet meer dan 30% van de oppervlakte onder handen. Idealiter doe je nog veel minder, bijvoorbeeld elke drie jaar 1/3 van de rand, waarin je steeds een ander stuk kiest. Je maait dan de ruigte (en voert het maaisel af) en je snoeit de struiken terug die te groot worden.

Starten met een struweelrand?

Interesse om te starten met een struweelrand of beheerafspraken te maken voor een bestaande rand? Er zijn mogelijkheden om via VALA een vergoeding te ontvangen voor het beheer van een struweelrand via de regeling Agrarisch Natuur- en Landschapsbeheer (ANLb). Het is ook mogelijk struweelranden te laten waarderen binnen de Eco-regeling.

Meer weten? Kijk dan op www.de-vala.nl of neem direct contact op met een van onze gebiedscoördinatoren.

GRAUWE KLAUWIER OP MEIDDOORNSTRIJK

